

Gemeinde
Oberwolfach




OBERWOLFACHER SPORTWOCHE

DONNERSTAG, 18. JULI 2019 ab 18:00 Uhr

2. Blitzturnier/Saisonvorbereitung

mit 6 Mannschaften aus der Umgebung: SV Oberharmersbach,
 SV Schapbach, FC Kirnbach, FC Wolfach, SpVgg Schiltach, SV Oberwolfach

FREITAG, 19. JULI 2019 ab 18:00 Uhr

Dieses Jahr findet das erste **Quattro Ball Turnier** statt.

Bei diesem Turnier wird der **Meister aller
 Mannschaftssportarten** von Völkerball,
 Volleyball, Basketball und Fußball, ermittelt.

Weitere Infos gibt es
 unter www.sv-oberwolfach.de



19:00 Uhr – Zumba

SAMSTAG, 20. JULI 2019 ab 10:00 Uhr

10:00 Uhr – Fortsetzung Quattro Ball Turnier

19:30 Uhr – Siegerehrung

20:30 Uhr – Quattro Party mit Live Musik „Old Paper Boys and Friends“

SONNTAG, 21. JULI 2019 ab 10:00 Uhr

Bambini- und F-Jugendturnier



Auf dem Sportplatz
 in Oberwolfach
www.sv-oberwolfach.de

Gemeindeverwaltung Oberwolfach

Telefon mit Durchwahl

Bürgermeisteramt Oberwolfach, Vermittlung 07834/8383-0 - Fax 07834/83 83-25 + 26		
E-Mail-Adresse Internet	gemeinde@oberwolfach.de www.oberwolfach.de	
Bürgermeister	Matthias Bauernfeind	8383-13
E-Mail-Adresse	buergemeister@oberwolfach.de	
Sprechzeiten nach Vereinbarung		
Sekretariat Vermietungen	Linda de Felice	8383-13
Standesamt, Personalamt, Bauabteilung Grundbucheinsichtsstelle		
Hauptamtsleiter	Anton Schöner	8383-18
Sozialamt, Ordnungsamt, Landwirtschaftsamt Gewerbeamt, Post- u. Pressestelle, Fundbüro		
	Petra Neef	8383-15
Einwohnermeldeamt, Passamt Schulverwaltung (vormittags)	Annette Rauber	8383-12
Rechnungsamt		
Rechnungsamtsleiter	Thomas Springmann	8383-16
Steuern, Gemeindekasse	Manuela Armbruster	8383-17
Wasser/ Abwasser		
Vermietungen	Christine Richber	8383-19
Tourist-Info	Carina Gallus	8383-11
Bauhofleitung, Gebäudemanagement		
	Martin Klausmann	8383-20
	Mobil:	0160/4787434
Gemeindebauhof, Schwarzwaldstraße 11 oder mobil in dringenden Fällen		
		869095
		0171/7795231
		0170/9369668
Wassermeisterin:	Simone Mader	0171/7794869
Dorfhelferinnenstation		
Einsatzleitung:	Susanne Ferber	07832/9741792
Dorfhelferin:	Monika Rauber	4676
Alten- und Pflegeheim St. Luitgard		378
Kindergarten St. Josef		1383
Festhalle Oberwolfach		327
Hausmeister:	Lorenz Armbruster	Mobil 0151/17847610
Wolfstalschule		4058
- Fax		1224
Wolfstalsporthalle		859128
Feuerwehr Gerätehaus Kirche		867863
MiMa – Museum für Mineralien und Mathematik		9420
- Fax		859362
Grube Wenzel		868392
Forstrevier Oberwolfach-Süd, Revierleiter: Markus Schätzle Tel. 07834/47154, Mobil: 0162/2535771		
Forstrevier Oberwolfach-Nord, Revierleiter: Manfred Henkes Tel. 07834/9883402, Mobil: 0162/2535768		
Stördienst Holzheizwerk KWA		
Firma Fleig Hausach		07831/7860
Martin Allgaier	Tel. 9883404 (AFW), Mobil:171/4450100	
Störungsnummer E-Werk		07821/280-0
Sprechzeiten Rathaus		
Montag bis Freitag:	8.30 bis 12.00 Uhr	
Dienstag und Donnerstag:	15.00 bis 18.00 Uhr	
oder nach Vereinbarung		

Flächennutzungsplan der Vereinbarten Verwaltungsgemeinschaft Wolfach – Oberwolfach

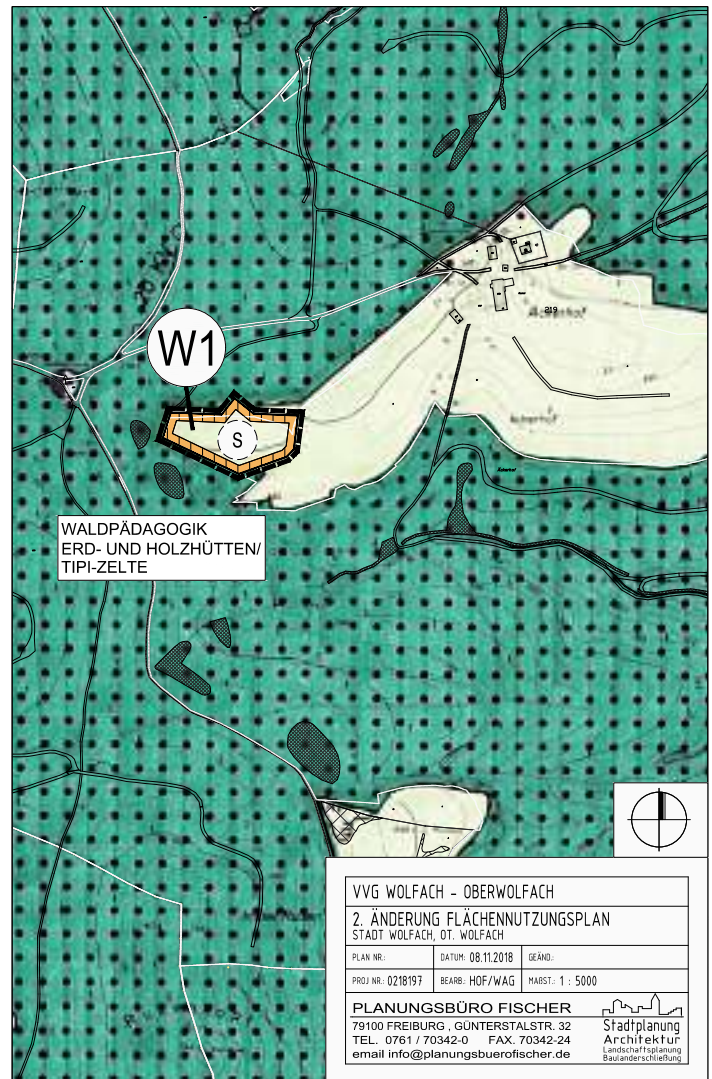
2. Änderung (Tipidorf Äckerhof)

Öffentliche Auslegung

Der Gemeinsame Ausschuss der Vereinbarten Verwaltungsgemeinschaft Wolfach – Oberwolfach hat am 27.06.2019 in öffentlicher Sitzung einstimmig den Entwurf der 2. Änderung des Flächennutzungsplanes der Vereinbarten Verwaltungsgemeinschaft Wolfach-Oberwolfach in der Fassung vom März 2019 gebilligt und beschlossen, diesen nach § 3 Abs. 2 BauGB öffentlich auszulegen.

Die 2. Änderung des Flächennutzungsplanes betrifft die Ausweisung einer Sondergebietsfläche für Waldpädagogik im Bereich des Äckerhofes in St. Roman in Wolfach. Bereits seit längerer Zeit wird auf dem Gelände des Äckerhofes ein Naturcamp betrieben, das jetzt durch die Errichtung von Erd- und Holzhütten sowie von Tipi-Zelten in vertretbarem Umfang erweitert werden soll.

Der Geltungsbereich ist im folgenden Lageplan dargestellt:



Im Rahmen der Frühzeitigen Behörden- und Öffentlichkeitsbeteiligung und ebenso im parallel durchgeführten Bebauungsplanverfahren wurde das Vorkommen und die Betroffenheit streng und besonders geschützter Arten eingeschätzt. Dabei wurde der vorhandene Bestand und die Auswirkungen der Planung auf die Schutzgüter Fauna, Pflanzen und Tiere untersucht, sowie das Vorkommen und die Betroffenheit streng geschützter und besonders geschützter Arten untersucht und bewertet. Der Entwurf der 2. Änderung des Flächennutzungsplanes wird mit Begründung und der Einschätzung zu Vorkommen und zur Betroffenheit streng und besonders geschützter Arten in der Zeit vom

Amtliche Bekanntmachungen

Geänderte Öffnungszeiten!

Am **Freitag, 12.07.2019** sind die Tourist-Info, das Einwohnermeldeamt, das Sozialamt/Ordnungsamt und das Standesamt/ Personalamt/Bauamt wegen einer Fortbildung geschlossen.

Wir bitten um Ihr Verständnis.

22. Juli 2019 bis 26. August 2019 (je einschließlich)

wie folgt zu Jedermanns Einsichtnahme öffentlich ausgelegt:

- im Rathaus Wolfach, Hauptstr. 41, 77709 Wolfach, Zimmer 41, 4. OG, Montag bis Freitag von 8.30 bis 12.00 Uhr, Donnerstag von 14.00 bis 18.00 Uhr
- im Rathaus Oberwolfach, Rathausstr. 1, 77709 Oberwolfach, Zimmer 4, EG, Montag bis Freitag von 8.30 bis 12.00 Uhr, Dienstag und Donnerstag von 15.00 bis 18.00 Uhr.

Der Entwurf kann auch unter [www.wolfach.de/Wirtschaft/Bauen&Wohnen/Bebauungspläne/im Verfahren bzw. www.oberwolfach.de/Rathaus/Bauen/laufendeBauleitverfahren](http://www.wolfach.de/Wirtschaft/Bauen&Wohnen/Bebauungspläne/im%20Verfahren%20bzw.%20www.oberwolfach.de/Rathaus/Bauen/laufendeBauleitverfahren) eingesehen werden.

Bestandteil der ausgelegten Unterlagen sind auch die Stellungnahmen der Behörden und Träger öffentlicher Belange sowie der Öffentlichkeit, darunter insbesondere die im Rahmen der frühzeitigen Beteiligung der Öffentlichkeit, der Behörden und sonstigen Träger öffentlicher Belange eingegangenen umweltrelevanten Stellungnahmen:

- Regierungspräsidium Freiburg, Abt. 5, Ref. 52 Gewässer + Boden (Fließgewässer)
- Regierungspräsidium Freiburg, Abt. 5, Ref. 55 + 56 Naturschutz (Natur- und Landschaftsschutz/Arten-schutz)
- Regierungspräsidium Freiburg, Rf.9, Abt. 91 Landesamt für Geologie (Boden/Geologie)
- Landratsamt Ortenaukreis, Amt für Umweltschutz (Schutzgebiete/Arten-schutz/Eingriffs-/Aus-gleichsbilanzierung)
- Landratsamt Ortenaukreis, Amt für Wasserwirtschaft und Bodenschutz (Altlasten/Grundwasser-schutz/Wasser-versorgung/Abwasserentsorgung/Bodenschutz)
- Landratsamt Ortenaukreis, Amt für Landwirtschaft (Flächeninanspruchnahme/naturschutzrecht-licher Ausgleich)
- Landratsamt Ortenaukreis, Untere Forstbehörde (Wald-umwandlung)

Folgende Arten umweltbezogener Informationen sind verfügbar und liegen mit aus:

- Umweltbericht im Erläuterungsbericht incl. Bewertungsbogen, gemäß BauGB mit Aussagen zur Methodik sowie einer Zusammenfassung der Umweltprüfung der neu ausgewiesenen Fläche. In dem Bewertungsbogen wurde gemäß BauGB die Beschreibung und Bewertung der Schutzgüter Klima/Luft, Boden, Wasser, Flora/Fauna, Landschaftsbild, Mensch und Kulturgüter durchgeführt sowie eine Prognose bei Durchführung der Planung und eine Alternativenprüfung erstellt. Die Ergebnisse wurden in einer landschaftsökologischen Bewertung mit Hinweisen für ein Bebauungsplanverfahren zusammengefasst.

Eingearbeitet wurden die Aussagen nachfolgender artenschutzrechtlicher Gutachten, die im Rahmen des derzeit im Parallelverfahren durchgeführten Bebauungsplanes "Tipidorf Äckerhof" erstellt wurden:

- Einschätzung zum Vorkommen und zur Betroffenheit streng und besonders geschützter Arten, erstellt von KLINK, Büro für Landschaftsökologie, Freiburg, i.d.F. v. 4.01.2018

Während der Auslegungsfrist können Stellungnahmen schriftlich oder mündlich zur Niederschrift bei der Stadt Wolfach und der Gemeinde Oberwolfach vorgebracht werden. Da das Ergebnis der Behandlung der Stellungnahmen mitgeteilt wird, ist die Abgabe der Anschrift des Verfassers zweckmäßig. Nicht fristgerecht abgegebene Stellungnahmen können bei der Beschlussfassung über den sachlichen Teilflächennutzungsplan Windenergie nach § 3 Abs. 2 BauGB unberücksichtigt bleiben. Ein Antrag nach § 47 der Verwaltungsgerichtsordnung (VwGO) ist unzulässig, soweit mit ihm Einwendungen geltend gemacht

werden, die vom Antragsteller im Rahmen der Auslegung nicht oder verspätet geltend gemacht wurden, aber hätten geltend gemacht werden können.

Wolfach, den 11.07.2019

Für die Vereinbarte Verwaltungsgemeinschaft
Wolfach/Oberwolfach

Gez.

Thomas Geppert
Bürgermeister

Flüchtlingshilfe

Der Helferkreis Oberwolfach lädt alle Flüchtlinge und Interessierten zu einem Sprach Café im Garten ein.

Sprach Café im Garten

Wo: in Wolfach (hinter der Evangelischen Kirche)
Wann: am 13. Juli. 2019
Uhrzeit: von 15:00 bis 18:00 Uhr



Für das leibliche Wohl ist gesorgt!
Eingeladen sind alle die, die sich gerne unterhalten
und sich auf neue Begegnungen freuen.

Über Ihr Kommen freuen sich

Helferkreis
Oberwolfach

Diakonie
Diakonisches Werk
im Evangelischen
Kirchenbezirk Ortenau

**Überprüfung Bioklima und Luftqualität
im Luftkurort Oberwolfach**

Um das Prädikat „Luftkurort“ tragen zu dürfen, muss sich die Gemeinde Oberwolfach einer regelmäßigen Prüfung unterziehen, bei der die bioklimatischen und lufthygienischen Verhältnisse bewertet werden.

Die Prädikatisierung richtet sich nach den Vorgaben des Kurortegesetz von Baden-Württemberg sowie den Bestimmungen des Deutschen Heilbäderverbandes (DHV) und des Deutschen Tourismusverbandes (DTV). Diese sollen gewährleisten, dass Gäste in Kur- und Erholungsorten bioklimatische und lufthygienische Bedingungen vorfinden, die eine Anwendung des Klimas als natürliches, ortsgewundenes Heilmittel ermöglichen.

Für die Güte der Luft sind alle 10 Jahre Luftqualitätsmessungen durchzuführen, bei denen die Grob- und Feinstaub- sowie Stickstoffdioxidkonzentrationen in der Luft

bestimmt werden. Diese obligatorische Messung wird ab Sommer 2019 vom Deutschen Wetterdienst (DWD) durchgeführt. Dafür wird ein Jahr lang an zwei Messstandorten die Luftqualität gemessen. In Walke am Wanderweg oberhalb des Bauhofes wird Grobstaub und Stickstoffdioxid gemessen, an der L96, Abzweig Wolfswinkel, wird darüber hinaus noch die Feinstaubkonzentration ermittelt. Auf Grund der Ergebnisse bei der letzten Messung im Jahr 2008/2009 und der relativ wenigen Änderungen hinsichtlich der Verkehrsbelastung und der Heizungsemissionen sei laut DWD davon auszugehen, dass die Messungen die gute Luftqualität in Oberwolfach weiterhin bestätigen werden.



Beantragte Reisepässe und Personalausweise können abgeholt werden

Das Bürgermeisteramt Oberwolfach weist darauf hin, dass alle **Reisepässe** die bis zum 21. Juni 2019 beantragt wurden, eingetroffen sind.

Die neuen Personalausweise, können erst nach Erhalt des PIN und PUK Briefes abgeholt werden.

Bitte bringen Sie bei der Abholung des neuen Personalausweises oder Reisepasses Ihren alten Ausweis bzw. Pass mit. Die Ausgabe der neuen Dokumente ist ansonsten nicht möglich.

Die Ausweisdokumente können während der üblichen Sprechzeiten in Zimmer Nr. 6 bei Frau Rauber abgeholt werden.

Die Gemeinde Oberwolfach legt Förderprogramm zur Energieberatung auf

Aufbauend auf den Untersuchungen zu den energetischen Quartierskonzepten Walke und Kirche erhält die Gemeinde Oberwolfach Fördermittel zur Vorbereitung und Umsetzung energetischer Maßnahmen in den Quartieren. Ein Teil dieser Mittel soll, so der Beschluss des Gemeinderats, zur Förderung von Energieberatungen in den untersuchten Quartieren (Ortskerne Oberwolfach Walke und Kirche) eingesetzt werden.

Das aufgelegte Förderprogramm ist so konzipiert, dass auf die bereits bestehende Fördermöglichkeit des Bundesamtes für Wirtschaft und Ausfuhrkontrolle (BAFA) eine kommunale Förderung aufgesetzt wird. Zusätzlich zu den 60% BAFA-Förderung gibt die Gemeinde bei Vorlage der Rechnung für die Energieberatungsleistungen noch einmal 30% Zuschuss, sodass der Gebäudeeigentümer lediglich 10% der Energieberatungskosten aus der eigenen Tasche zahlen muss. Die Förderung wird sowohl für Ein- und Mehrfamilienhäuser als auch für Gewerbebetriebe gewährt.

Der Weg zur Förderung ist denkbar einfach und unbürokratisch. Der Eigentümer einer Immobilie einigt sich mit einem Energieberater mit BAFA-Zulassung auf die zu erbringenden Beratungsleistungen und das Entgelt. Der Energieberater beantragt den BAFA-Zuschuss und stellt nach Leistungserbringung eine um den Zuschuss gekürzte Rechnung aus. Auf Vorlage dieser Rechnung zahlt die Gemeinde ihre ergänzende Förderung aus.

Die Gemeinde will mit dem Förderprogramm die Eigentümer von Immobilien animieren, den energetischen Zustand ihrer Gebäude und Anlagen fachmännisch überprüfen zu lassen und so Energieeinsparpotenziale heben. In aller Regel werden durch die Energieberater Energieeinsparmöglichkeiten aufgezeigt, die auch ohne große Investitionen umgesetzt werden können, sodass die eingesetzten Mittel in kurzer Frist in Form von Einsparungen bei den Energiekosten zurückfließen.

Weitere Informationen sind bei der Gemeindeverwaltung unter 07834/838316 (Thomas Springmann) oder unter <https://energieportal.oberwolfach.de/476388.htm> erhältlich.

Ruftaxi

Das Ruftaxi Heizmann in Oberwolfach fährt nur nach Vorbestellung, d. h. der Fahrgast kann seine Fahrt bis spätestens 30 Minuten vor der planmäßigen Abfahrt telefonisch oder für die Rückfahrt mündlich bei Taxiunternehmen anmelden.

Dabei müssen die gewünschte Abfahrtszeit und Ort (Name der Haltestelle) sowie das Fahrtziel und Anzahl der Fahrgäste angegeben werden.

Der Fahrgast muss sich zur gewünschten Abfahrtszeit an angemeldeter Abfahrtsstelle aufhalten.

Die Beförderung erfolgt bis zum gewünschten Fahrtziel. Für die Nutzung des Ruftaxis fällt ein pauschaler Fahrpreis von drei Euro/Strecke an. Die Besitzer einer Oberwolfacher Gästekarte können das Angebot entgeltfrei nutzen.

Das Ruftaxi fährt Montag, Mittwoch und Freitag (jedoch nicht an Feiertagen) von 07:45 Uhr (erste Abfahrt am Abfahrtsort) bis 17:45 Uhr (letzte Abfahrt am Abfahrtsort). Der detaillierte Fahrplan kann unter www.oberwolfach.de/rathaus/ruftaxi abgerufen werden.

Ruftaxi Heizmann Tel. 07834/9555



Mitfahrbänkle



Mitfahrbänkle

In Oberwolfach gibt es neben den klassischen Möglichkeiten des öffentlichen Personennahverkehrs wie dem Linienbus, dem Ruftaxi oder einem herkömmlichen Taxi die Mitfahrbänkle. Die „roten“ Bänkle gegenüber vom „Landgasthof zum Walkenstein“ im Ortsteil Walke und neben dem „Holzlädele“ im Ortsteil Kirche stechen sofort ins Auge. Einfach hinsetzen. Meist dauert es nicht lange, bis jemand vorbei kommt, der den Wartenden kennt. Oder jemand, der einem Fremden einen Gefallen tun will und schon geht es los.

Auch dafür steht das Mitfahrbänkle: Mitmenschlichkeit, Kooperation, Kommunikation.

Aus dem Gemeinderat

Verabschiedung der ausscheidenden Gemeinderatsmitglieder

In der letzten Gemeinderatsitzung wurden die ausscheidenden Gemeinderatsmitglieder feierlich verabschiedet. Bürgermeister Matthias Bauernfeind würdigte in seiner Ansprache deren Verdienste um die Gemeinde und überreichte eine Urkunde und ein Geschenk.

Dietmar Baur (10 Jahre Gemeinderatsmitglied)
 Monika Luxem-Fritsch (5 Jahre Gemeinderatsmitglied)
 Holger Mai (5 Jahre Gemeinderatsmitglied)
 Michaela Rothfuß (5 Jahre Gemeinderatsmitglied)
 Johannes Sum (15 Jahre Gemeinderatsmitglied)



Fundsachen

Folgend, nachstehende Fundsachen wurden abgegeben und können während der Öffnungszeiten von den Eigentümern abgeholt werden:

• **Halskette**

Es wird darauf hingewiesen, dass das Eigentum an den Fundsachen, falls die Verlierer sich nicht melden, nach Ablauf von 6 Monaten nach Anzeige des Fundes beim Fundbüro bzw. der Polizei auf den Finder oder bei Verzicht auf jegliche Fundrechte auf die Gemeinde des Fundortes übergeht.

Altersjubilare

Das Fest der diamantenen Hochzeit feiern:

15. Juli Klara und Lorenz Sum

Herzlichen Glückwunsch

Kindergärten



„Beki“-Zertifikat und Abschlusshock im Familienzentrum. Am Freitag, den 28. Juni 2019 war viel los bei uns im Familienzentrum St. Josef in Oberwolfach. Viele Kinder kamen mit ihren Mamas, Papas und auch Omas und Opas zu uns. Unser Familienzentrum bekam das Beki-Zertifikat vom Landeszentrum für Ernährung überreicht.

„Beki“ steht dabei für „Bewusste Kinderernährung“. Gesunde und ausgewogene Ernährung ist in unserer Einrichtung sehr wichtig.

Die Landesinitiative »Beki« unterstützt seit 2009 Einrichtungen nachhaltig und individuell bei der Umsetzung des Projekts. »Beki«-Referentin und Ernährungsberaterin Ingrid Vollmer-Haug begleitete unser Familienzentrum St. Josef in den vergangenen eineinhalb Jahren. Im Vordergrund standen neben dem Kennenlernen der Lebensmittel, dem gemeinsamen Zubereiten kleiner Gerichte und der Optimierung des Speiseplans auch Fortbildungen für die Erzieherinnen, eine erweiterte Elternarbeit und das Verankern der Ernährungsbildung im Konzept.

Sie haben das Projekt Beki mit Bravour gemeistert. Man merkt, dass ihnen die bewusste Kinderernährung wichtig ist«, sagte die

„Beki“-Koordinatorin vom Landwirtschaftsamt, Ulrike Velte-Hoffmann, die das Zertifikat an die Leiterin Simone Schmider überreichte.

Nachdem unser Bürgermeister Herr Bauernfeind und unsere Kindergarten-Geschäftsführerin Elvira Gaus Glückwünsche aussprachen, haben auch die Kinder des Familienzentrums passend zum Thema die Kinder kleine Vorführungen und Lieder für die Eltern vorgeführt.

Die Feierstunde wurde danach mit dem Sommerabschluss-Hock und einem gesunden Büfett verbunden. In den Gruppenräumen, wurden unterschiedliche Aktionen für die ganze Familie angeboten. Für jeden war etwas Tolles dabei.



Kirchen

Die Kirchlichen Nachrichten finden Sie im Gemeinsamen Teil Wolfach/Oberwolfach

Einladung des katholischen Seniorenwerks!

Die nächste Zusammenkunft ist am Dienstag, 23. Juli. Um 14.30 Uhr wird ein Gottesdienst in der Marienkirche gefeiert. Anschließend trifft man sich in geselliger Runde im „Hirschen“. Hier wird man um ca. 17.45 Uhr vom Bus abgeholt.

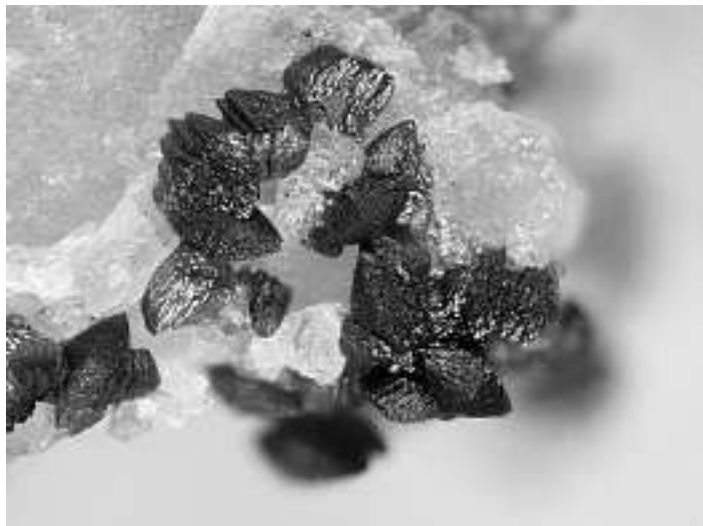
Nach dem Mittag fährt der Bus um 14 Uhr am Lindenplatz und um 14.15 Uhr bei der Rankachkapelle ab.

Vereine

Treffen der MiMa-Jugendgruppe

Am **Samstag, 13.7. um 14:30** trifft sich die MiMa-Jugendgruppe auf der Mineralienhalde in Wolfach. Der Mineralienverein Oberwolfach übernimmt den Eintritt für Kinder ab 6 Jahren.

Melde dich an bei thomas.siefert@gmx.net und erhalte kostenlosen Eintritt. Drei erfahrene Mineraliensammler helfen dir an diesem Tag bei der Bestimmung deiner Funde.



Duftit, Photo Stephan Wolfsried



Freude über das gewonnene E-Bike von Fahrrad am Bächle / Hauptgewinn bei der Glückstern-Aktion 2018 des Oberwolfacher Gewerbevereins

„Was lange währt, wird endlich gut!“ stellte Martin Sum von "Fahrrad am Bächle" in Oberwolfach bei der Übergabe des Hauptpreises der Weihnachtsaktion 2018 mit Schmunnzeln fest. Zur Entschuldigung stellte er fest, dass durch einen Zulieferer die Produktion des E-Bikes arg in Verzug geraten ist.

Das machte den Gewinnern bei der Glücksternaktion des Oberwolfacher Gewerbevereins jedoch nichts aus. Immerhin ist ja nun in diesen Wochen gerade die „Hauptradelzeit“. So war die Freude bei Tobias Heil trotzdem groß. Er war mit Vater Simon aus Wolfach gekommen, um das nagelneue E-Bike in Empfang zu nehmen. Glückwünsche gab es von Jürgen Nowak, dem Vorsitzenden des Gewerbevereins Oberwolfach, von dem die Losaktion durchgeführt wurde. Dotiert war der Hauptpreis offiziell mit 500 Euro. Die Gewinner gestanden, dass es eigentlich die Ehefrau und Mutter war, die das Glückslos mit nach Hause gebracht habe.



Nachdem Martin Sum die Einweisung gegeben und die Handhabung vor allem des Elektroantriebs gezeigt und erklärt hatte, konnte gleich zu einer Probefahrt in Richtung Hapbach gestartet werden. Das auf dem neuesten Stand der Technik befindliche Gefährt überzeugte rundweg. Es wird dazu ermuntern, noch öfters auf das Rad zu steigen. Seitens des Gewerbevereins kündigte Jürgen Nowak für die Aktion in diesem Jahr eine Änderung bei den Modalitäten an. Zu viele Preise seien von den Gewinnern nicht abgerufen worden. Das bedauere man sehr. Deshalb habe man auch bereits eine bessere Regelung in Planung.

Foto: Preisübergabe im Rahmen der Glücksternaktion des Oberwolfacher Gewerbevereins durch den Vorsitzenden Jürgen Nowak (links) an Tobias und Simon Heil mit Einweisung durch Martin Sum von Fahrrad am Bächle in Oberwolfach



Kath. Frauengemeinschaft Oberwolfach

Frauenheilkräuter – unsere Begleiterinnen zum Wohlbefinden

Zu dieser Veranstaltung heißen wir Frauen aller Altersgruppen natürlich auch Nichtmitglieder herzlich willkommen.

An diesem Abend werden die Heilpflanzen Frauenmantel, Schafgarbe und Rose, in praktischer und meditativer Form, in Begleitung tibetischer Klangschalen vorgestellt. Um eine Anmeldung bittet die Kräuterefachfrau Sabine Bonath, da in Kleingruppen gearbeitet wird.

Tel: 07834/47421

**Termine: Mittwoch den 17. Juli
oder Donnerstag 25. Juli 2019**

**Beginn: 19.30 Uhr im Haus
der Pfarrgemeinde Oberwolfach**



Sportverein Oberwolfach

SVO – Mitgliedsbeiträge 2019

Der SV Oberwolfach wird am 15.07.2019 die Mitgliedsbeiträge für 2019 einziehen.

Die Gläubiger-ID des SVO lautet DE95ZZZ00000290229. Für die Mandatsreferenz verwenden wir die Mitgliedsnummer.

Für aktive Mitglieder beträgt der Mitgliedsbeitrag 60 Euro, für passive Mitglieder 25 Euro und für Kinder einheitlich 35 Euro.

Beim Familienbeitrag wird ab dem vierten Mitglied, der günstigste Beitrag innerhalb der Familie beitragsfrei.

Für die Mitglieder des Jahrgangs 2000 wird erstmals der Erwachsenenbeitrag eingezogen. Dieser wird vom bisher bekannten Konto abgebucht, wenn keine neue Bankverbindung mitgeteilt wurde.

Änderungen bei den Bank- oder Mitgliedsdaten können bei Julia Schmieder unter Tel. 07834/865219, WhatsApp 0170/5220386 oder per E-Mail juli.schmieder@web.de gemeldet werden (schriftlich bevorzugt).

Schnuppertraining für die ganz kleinen Fußballerinnen und Fußballer!

Für Interessierte des Jahrgangs 2014/2015 (Mindestalter viereinhalb Jahre) findet jeden Freitagabend ab dem 13.09. von 17-18.30 Uhr das Bambini Training statt. Alle Interessierte sind recht herzlich eingeladen mal vorbeizuschauen. Euer Jugendtrainerteam

Altpapiersammlung

Die zweite diesjährige Altpapiersammlung findet am 19.10.2019 statt. Sammelt jetzt schon kräftig Altpapier, der Erlös kommt wie immer unserer Jugendarbeit zugute!

Oberwolfacher Sportwoche in neuem Gewand

Die vom 18. bis 21. Juli stattfindende Sportwoche des SV Oberwolfach erscheint diesmal in einem neuen Gewand. Statt eines reinen Fußballturniers wird Quattro-Ball gespielt. Außerdem stehen ein Blitzturnier der aktiven Fußballer, Party mit Live-Musik, Zumba, ein Bambini- und F-Jugendturnier, sowie ein Testspiel der Ersten gegen Offenburg auf dem Programm.

Los geht's am Donnerstag, dem 18. Juli mit einem Blitzturnier der aktiven Kicker. Hier treten ab 18 Uhr mit dem gastgebenden Landesliga-Aufsteiger SV Oberwolfach und den Teams aus Schapbach, Wolfach, Oberharmersbach, Schiltach und Kirnbach jede Menge Lokalrivalen zu reizvollen Nachbarschaftsduellen gegeneinander an.

Am Freitag beginnt ab 18 Uhr das Quattro-Ball-Turnier. Da das reine Fußball-Turnier in den letzten Jahren immer schleppender angenommen wurde, geht der SVO nun einen neuen Weg. Es wird nicht mehr nur gekickt, die Teams müssen in mehreren Disziplinen gegeneinander antreten. Alle vier Sportarten (Fußball, Volleyball, Basketball und Völkerball) fließen in die Gesamtwertung ein. Es wird also auf Vielseitigkeit ankommen, um den Titel im Quattro-Ball erringen zu können. Eine Auswärtigen- oder Aktiven-Regel gibt es nicht, jedoch muss immer mindestens eine Frau auf dem Spielfeld stehen. Aus Kapazitätsgründen können maximal 16 Mannschaften teilnehmen. Alle Regeln, die wichtigsten Infos und Anmelde-Kontakte sind auf www.sv-oberwolfach.de zu finden. Anmeldeschluss ist am 12. Juli.



Ebenfalls am Freitag steht ab 19 Uhr ein Zumba-Angebot für jedermann auf dem Programm. Das Quattro-Ball-Turnier wird am Samstag ab 10 Uhr fortgesetzt, abends steigt ab 20.30 Uhr die Quattro-Party mit Live-Musik von den „Old Paper Boys“ im Festzelt am Sportplatz.

Am Sonntag, dem 21. Juli wuseln ab 10 Uhr die kleinsten Kicker beim F-Jugend- und Bambini-Turnier über den Sportplatz. Anschließend findet ein interessantes Testspiel der ersten Mannschaft des SVO gegen die A-Junioren des Offenburger FV statt. Anstoß ist um 14.30 Uhr.

Sportgemeinschaft Frohnbach-Gelbach e.V.

Tageswanderung am 21. Juli 2019

Am Sonntag, den 21. Juli treffen wir uns mit Wanderführer Sever zur unseren alljährlichen Tageswanderung. Näheres im nächsten Bürgerinfo.



Schwarzwaldverein Oberwolfach

Termine des Schwarzwaldvereins Oberwolfach:

Dienstags: 18.30 Uhr Start zum Dienstagsbiken am Lindenplatz! Gäste willkommen! (Ansprechpartner: Peter Armbruster)

Mittwochs: 18.30 Uhr Start zum Damenbiken am Lindenplatz! Gäste willkommen! (Infos bei Edith Chrobok!)

Sonntag, 14. Juli: Einladung zum Besuch am Kreuzsattel. Hüttenwirte sind Mitarbeiter von Caritas Wolfach!

Folgende Termine bitte vormerken: am 21. Juli Wanderung mit Anton und Ulla Talmon L' Armée auf dem Lautenbacher Hexensteig; dreitägige Alpenwanderung vom 26. bis 28. Juli mit Erich Schillinger und Reinhard Springmann! (Es nur noch das Anmelden für Ersatzplätze möglich! Telefon: Erich Schillinger, 07834/47221)

Einladung: Wandern auf dem Lautenbacher Hexensteig am 21. Juli mit Anton Talmon L'Armée

Die anspruchsvolle Rundwanderung führt uns auf den Höhenkamm von Lautenbach im Renchtal. Über historische Wege wie dem Allerheiligensteig und auf neu angelegten Pfaden geht es durch eine abwechslungsreiche Landschaft mit herrlichen Aussichtspunkten mit weiter Sicht nach Straßburg und zu den Vogesen. Ein wahres Schmuckstück ist das Hexenhäuschen auf dem Sohlberg. Die gesamte Strecke beträgt 15 Kilometer. Der Aufstieg und Abstieg betragen jeweils 559 Meter. Es wird empfohlen, festes Schuhwerk, Rucksackverpflegung und ausreichend Getränke sowie Wetterschutzkleidung mitzunehmen. Auch an Wanderstöcke sollte man denken. Man trifft sich am Sonntag, 21. Juli um 7.30 Uhr am Schulplatz in Oberwolfach. Dort werden Fahrgemeinschaften bis nach Wolfach zum Bahnhof gebildet. Die Abfahrt mit der Bahn (OSB) ist um 8.20 Uhr. Hier werden Gruppenfahrtscheine gelöst. Auch Nichtmitglieder und Gäste sind zur Teilnahme eingeladen!



Foto: Hexenhäuschen auf dem Sohlberg

Bitte beachten: Nur noch Ersatzplätze für die Alpenwanderung mit Erich Schillinger vom 26. bis 28. Juli

Die diesjährige Alpenwanderung des Schwarzwaldvereins Oberwolfach führt ins Berner Oberland und beinhaltet mit der Wegstrecke „Schynige Platte - Faulhorn - First“ einen Klassiker unter den alpinen Panoramawegen. Start und Zielort der dreitägigen Tour (26.- 28. Juli) ist Burglauenen. Von Burglauenen im Tal der schwarzen Lütschine (ganz hinten, dann kommt noch Grindelwald) führt die Tour über Schynige Platte und Loucherhorn zum Berghaus Männlenen (1. Übernachtung). Von dort geht es über Faulhorn zum Hagel- und Hähensee und um das Schwarzhorn herum zum First (2. Übernachtung). Die dritte Etappe geht vom First zum Bachsee und weiter über Bussalp und zurück zum Ausgangsort nach Burglauenen.

Die einzelnen Etappen sind recht sportlich angelegt. Sie erfordern Kondition und Trittsicherheit, versprechen aber immer wieder reizvolle Aussichten einerseits auf das Dreigestirn Eiger, Mönch und Jungfrau sowie andererseits auf Thuner- und Brienersee.

Die Tour ist inzwischen ausgebucht. Wer sich dennoch als eventuellen Ersatz anbieten will, kann sich in den nächsten Tagen bei Erich Schillinger (Telefon 07834/ 47221) melden. **Am Dienstag, 23. Juli, um 20 Uhr treffen sich die Teilnehmer am Lindenplatz („Posthörle“ oder „Linde“) zu einer Tourvorbesprechung, bei der u. a. Fahrer und Abfahrtszeit geregelt werden.**



Foto: Wanderregion bei Grindelwald als Ziel der Oberwolfacher Bergwanderer

Hinweis: Eintägige Albsteintour voraussichtlich am 1. September

Wegen angesagter unsicherer Wetterlage mit Gewitterneigung wurde die Alpsteintour mit Rolf Armbruster am vergangenen Sonntag abgeblasen. Die Tour soll am 1. September nachgeholt werden.

Alte Photographien erzählen:



Bild Nr. 723: Radtour mit Führung von Erhard Kaiser in der Jugendgruppe von Kolping anno 1958 mit von links Wolfgang Armbruster, Hans Schmider, Gebhard Schrempp, Roland Haas?, Karl Wild, Bruno Armbruster und Albert Gebert. Man hat an diesem Tag auf dem Weg zur Hochburg bei Windenreute/Emmendingen immerhin um die 100 Kilometer zurückgelegt, und das mit nur einem oder höchstens drei Gängen!

Man beachte, wie scheinbar frisch und fröhlich die Rad-Ausflügler nach ca. fünfzig Kilometern Anfahrt über die Heidburg auf dem Bild noch dreinschauen!



Tanzprobe

Die Tanzprobe der Trachtengruppe findet am Donnerstag, 11. Juli in der Festhalle Oberwolfach statt. Beginn ist um 20.30 Uhr.

Touristische Informationen



Öffnungszeiten Tourist-Information Oberwolfach

Rathaus:

Montag bis Freitag 8.30 – 12.00 Uhr

Infostelle Heizmann:

Sportplatzstraße 9

Montag bis Freitag 9.00 – 18.00 Uhr

Samstag 8.30 – 12.30 Uhr

Veranstaltungen:

14.07.2019, 09.00 Uhr

Festhallenplatz, Oberwolfach

Sommerfest der Trachtenkapelle Oberwolfach

Festliebhaber aufgepasst! Am Sonntag den 14. Juli findet das alljährliche Sommerfest der Trachtenkapelle Oberwolfach (TKO) auf dem Lindenplatz in Oberwolfach statt. Festauftakt bildet ab 9.00 Uhr das beliebte Frühstücksbuffet, das von erfrischenden Klängen durch „Corina Harter“ und „Fabian Oehler“ umrahmt wird. Mit bekannt köstlichem Mittagstisch sowie Kaffee und Kuchen verwöhnt die TKO anschließend bis in die frühen Abendstunden hinein. Musikalische Leckerbissen runden das Menü ganztägig ab. Der Musikverein Rötenbach startet mit einem Frühschoppenkonzert ab 11.30 Uhr und am Nachmittag gegen 15.00 Uhr spielt der Musikverein Aichhalden für Sie auf. Den goldenen Abschluss des Festsonntags gibt ab 18.00 Uhr die Jugendkapelle Oberwolfach unter der letztmaligen Leitung ihres Dirigenten Thomas Rauber.

Auf Ihr Kommen freut sich die Trachtenkapelle Oberwolfach.

18.07.2019, s. Bürgerinfo

Sportplatz bei der Wolftalschule, Oberwolfach

Sportwoche vom 18. - 21. Juli 2019

Der SV Oberwolfach lädt zur Sportwoche ein.

Weitere Infos auch auf www.sv-Oberwolfach.de

21.07.2019, 09.00 Uhr

Pfarrkirche St. Bartholomäus, Oberwolfach

Festgottesdienst - Skapulierfest

Die Kirchengemeinde Oberwolfach lädt ein zum Festgottesdienst und Prozession.

Anlässlich des Skapulierfestes findet nach dem Gottesdienst die Prozession statt.

24.07.2019, 20.00 Uhr

Neben der Festhalle, Oberwolfach

Saisonabschluss der Sommerabendkonzerte

Die Trachtenkapelle Oberwolfach lädt Einheimische und Gäste zum Abschluss der Sommerabendkonzerte ein. Das Konzert findet im Freien neben der Festhalle statt. Bewirtung durch die Trachtenkapelle. Bei Regen wird die Veranstaltung in die Festhalle verlegt.



Die Grube Wenzel, einst eine der bedeutendsten im Schwarzwald, wurde im Jahre 2001 als Besucherbergwerk eröffnet. Die Jahrhunderte alte Tradition des Bergbaus im Kinzigtal und im Wolfstal wird durch das traditionsreiche Besucherbergwerk der Öffentlichkeit näher gebracht. Die Blütezeit des Silberbergwerks lag in der zweiten Hälfte des 18. Jahrhunderts. 1830 wurde der Bergbau hier eingestellt. Unter sachkundiger Führung kann der allgemein zugängliche Bereich auf einer Strecke von etwa 1000 Metern "befahren" werden. Dauer circa 1,5 Stunden. Jeder Besucher wird mit Stiefeln, Jacke, Helm und Kopflampe ausgerüstet. Die Temperaturen in der Grube: 11° C.

Öffnungszeiten

Dienstag bis Sonntag

In den Schulferien Baden-Württemberg und an Feiertagen auch montags geöffnet

Entdeckertour: 11:00 Uhr, 13:00 Uhr, 15:00 Uhr

Auf Anmeldung sind Führungen (Erlebnis-Touren und Entdecker-Touren) auch außerhalb der Öffnungszeiten möglich.

Gruppen bitte anmelden, Tel. 07834/868392 oder tourist-info@oberwolfach.de

Entdeckertour für bis zu 5 Personen: 35,00 Euro
jede weitere Person gelten die regulären Eintrittspreise für Gruppen (ab 10 Personen) gelten besondere Konditionen

Erlebnistour für bis zu 5 Personen: 75,00 Euro

Anmeldung unter Tel. 07834/868392.
Weitere Informationen: www.oberwolfach.de

Bergwerksanschrift: Besucherbergwerk Grube Wenzel
Frohnbach 19, 77709 Oberwolfach



MiMa - Mineralien- und Mathematikmuseum

Mineralien des Schwarzwaldes und interaktive mathematische Stationen

Wissen trifft Schönheit

Die Schönheit der Kristalle und der Mineralogie führt Sie zur Schönheit der Mathematik. Entdecken Sie spielerisch, interaktiv und anschaulich den Bergbau, die Kristalle und was das alles mit Mathematik zu tun hat.



Öffnungszeiten:

1. - 7. Januar und 26. März - 4. November
täglich von 11:00 Uhr bis 17:00 Uhr

8. Januar - 25. März, 16. - 23. und 26. - 30. Dezember
täglich von 11:00 Uhr bis 16:00 Uhr

5. November - 15. Dezember, 24./25./31. Dezember
geschlossen

Führungen, nach telefonischer Absprache, sind jederzeit möglich. Anmeldung unter Tel. 07834/9462.

Weitere Informationen und einen Einblick in die Ausstellung erhält man im Internet unter der Adresse www.mima-museum.de.



BESUCHERBERGWERK GRUBE WENZEL

Spannende Führungen unter Tage bietet das Besucherbergwerk Grube Wenzel in Oberwolfach.



Themenpark „Historischer Bergbau, Mineralien und Mathematik“

Im Themenpark können sich die Besucher über das kulturelle Erbe der Bergbaugemeinde Oberwolfach und die Verbindung von Mineralien und Mathematik informieren. Von 11 – 17 Uhr ist der begehbare Stollen geöffnet. Der Themenpark „Historischer Bergbau, Mineralien und Mathematik“ liegt direkt an der Ortsdurchfahrt Oberwolfach Kirche nahe der Hofbrücke, die zum MiMa – Mineralien- und Mathematikmuseum führt.

Bruno's Kleine Motorradwelt

Liebevoll restaurierte Prachtstücke der Motorrad-Nostalgie

Montag bis Freitag 9.00 – 18.00 Uhr

Samstag 9.00 – 13.00 Uhr

Am Samstag und Sonntag sind auf Anmeldung Sonderführungen möglich.

Sagenhafte Schatzsuche



Begeben Sie sich ab der Festhalle auf „Oberwolfachs Sagenhafte Schatzsuche“ und finden Sie mit Ihren Kindern den Schatz von Benau.

ca. 800 m ca. 45 min barrierefrei

E-Bike Ladestationen in Oberwolfach



Fahrrad am Bächle, Allmendstraße 11
Hotel Hirschen, Schwarzwaldstraße 2-3
Gasthaus-Restaurant Wolfsklause, Schulstr. 14
Museum für Mineralien und Mathematik, Schulstraße 5
Besucherbergwerk Grube Wenzel, Frohnbach 19

Komm mit, ... Ich zeig dir meine Ferienregion

Über 220 HotSpots (Schauswürdigkeiten etc.)
Ausflugsziele & Freizeitaktivitäten
Gastro- & Shoppingtipps
Veranstaltungen
uvm.

Jetzt QR-Code scannen oder im App Store nach suchen und kostenlos downloaden.

Regelmäßige Veranstaltungen

Oberwolfacher Wochenmarkt

Der Wochenmarkt findet jeden Donnerstag von 08.00 bis 13.00 Uhr auf dem Festhallenplatz bzw. im Vorraum der Festhalle im Ortsteil Kirche statt. Angeboten wird frisches Obst, Gemüse, Käse und vieles mehr. Mitglieder des Imkerverein Wolftal sind mit Honig und weiteren Bienenprodukten ebenfalls vertreten und bieten diese zum Kauf an.



Täglich:

Islandpferdereiten auf dem Landeckhof

Auf dem Rücken unserer zuverlässigen Islandpferde durch den Schwarzwald. Ausritte, Tagestouren, Wanderritte, Ponyreiten für Kinder, Reitunterricht in der Halle oder auf dem Reitplatz. Anmeldung telefonisch unter: 07834/4158. Weitere Infos und Termine unter www.landeckhof.de



Erreichen Sie mit Ihren Prospektbeilagen die Ortenau!

Profitieren Sie mit Ihrer Prospektbeilage von der hohen Akzeptanz und Glaubwürdigkeit unserer Amtlichen Nachrichtenblätter.

Mit uns sprechen Sie Ihre Kunden direkt an und das nahezu **ohne Streuverluste.**

Kontaktieren Sie uns unter:

0781/504-1456
 0781/504-1469
anb.anzeigen@reiff.de

reiff amtliche nachrichtenblätter.